



משרד התעשייה המסחר והתעסוקה

אגף בכיר להכשרה ולפיתוח כח - אדם

תחום בחינות

מבחן גמר **מזכירות רפואית**

עיוני

שלום לך הנבחן(ת),

בשאלון שלפניך 50 שאלות רבות ברירה.

עליך לענות על כולן. את התשובה שבחרת סמן במחברת הבחינה בדף התשובות.

אין לסמן סימנים כלשהם על גבי השאלון. נבחן ששאלון שברשותו ימצא מסומן או מקושקש – תיפסל בחינתו.

לאחר המבחן יש להחזיר את השאלון, דף התשובות ומחברת הבחינה למשגיח(ה).

לרשותך 2 שעות

ב ה צ ל ח ה

804.17

4/2006

זכות היוצרים שמורה למדינת ישראל

אין להעתיק או לפרסם שאלון זה או חלק ממנו אלא ברשות המחלקה לבחינות במשרד התמ"ת

1. מכתב שחרור :

- א. מכתב המשחרר את הרופא מאחריות לטיפול
- ב. סיכום מחלה בכתב יד
- ג. מכתב שמקבל החולה מהרופא המטפל בשחרור
- ד. אף תשובה איננה נכונה

2. ביומן המרפאה נרשמים חולים הנבדקים :

- א. בחדר מיון
- ב. במרפאות חוץ
- ג. במחלקות אשפוז
- ד. אף תשובה איננה נכונה

3. הרשומה הרפואית של החולים הדחופים נפתחת :

- א. במחלקת אשפוז
- ב. במשרד מרפאות חוץ
- ג. בחדר מיון
- ד. במחלקת רשומות רפואיות

4. חלק מתפקידי המזכירה הרפואית במחלקה הם :

- א. צירוף בדיקות לתיק החולה
- ב. תיוק העתקי סיכומי מחלה באוגדן המחלקה
- ג. הדפסת סיכומי מחלה
- ד. כל התשובות נכונות

5. ויתור על הסוד הרפואי פירושו :

- א. חתימת המטופל על כתב ויתור הסודיות הרפואית
- ב. אי מתן הסכמה על כתב ויתור הסודיות הרפואית
- ג. ויתור על הסודיות הרפואית עם הסתייגות
- ד. חתימת הרופא למטופל המחייב אותו על שמירת הסוד הרפואי

6. על פי החוק יש להעביר טופס ילוד :

- א. ללשכת הבריאות
- ב. למשרד הפנים
- ג. ללשכה המרכזית לסטטיסטיקה
- ד. לתיק החולה

7. בין העליה השמאלית לחדר השמאלי נמצא המסתם ה-

- א. Aortic valve .
- ב. Mitral valve .
- ג. Tricuspid valve .
- ד. Pulmonary valve .

8. ה - Pulmonary artery - מוביל דם:

- א. מחומצן מהלב אל הריאות.
- ב. לא מחומצן, מהלב אל הראש.
- ג. מחומצן, מהריאות אל הלב.
- ד. לא מחומצן, מהלב אל הריאות.

9. בהרעלת אצטאמינופן (אקמול) – מה נכון ?

- א. האבר העיקרי הנפגע הוא הטחול
- ב. האבר העיקרי הנפגע הוא הכבד
- ג. שכיחות הרעלת אקמול היא נמוכה ביחס להרעלות אחרות
- ד. אין טיפול תרופתי להרעלת אקמול

10. מה נכון לגבי מומי לב בילדים ?

- א. יכולים לגרום לכחלון בילוד
- ב. אינם גורמים לכחלון בילוד
- ג. תמיד ניתנים לגילוי באולטרא-סאונד בתקופת ההריון
- ד. אף תשובה אינה נכונה

11. מה נכון לגבי התריסריון - Duodenum ?

- א. הנוזל בתריסריון חומצי מאד.
- ב. בתריסריון מתבצעת רוב הספיגה של חומרי המזון.
- ג. אל התריסריון נפתחים צינורות המרה והלבלב.
- ד. המרה העודפת בתריסריון מתרכזת בכיס המרה.

12. מה מהבאים הוא מתפקידי הכבד?

- א. אגירת חומרי מזון וויטמינים.
- ב. ניטרול רעלים.
- ג. וויסות הורמונים שונים.
- ד. א. + ב. + ג' נכונים.

13. בלוטת הלבלב - Pancreas -

- א. מפרישה אינסולין ואנזימים לעיכול.
- ב. קשורה בקצב חילוף חומרים בגוף.
- ג. מפרישה Adrenaline
- ד. מפרישה LH ו FSH –

14. מה נכון לגבי כמות המים בגוף ?

- א. מהווים כ- 60% ממשקל הגוף
- ב. רוב המים בגוף נמצאים בתוך התאים
- ג. מחזור הדם מכיל שני שלישים מכמות המים בגוף
- ד. מהווים כ- 30% ממשקל הגוף

15. הבלוטה שמפרישה הורמונים שתפקידם לגרום להפרשת הורמונים אחרים מבלוטות אחרות

נקראת :

- א. פרתירואיד (בלוטת יותרת המגן)
- ב. התימוס
- ג. תירואיד (בלוטת המגן)
- ד. היפופיזה (בלוטת יותרת המוח)

16. מחלה פסיכוסומטית היא :

- א. מחלה גופנית כשמקור הסיבות הן פסיכולוגיות
- ב. מחלה זיהומית
- ג. מחלה גנטית המועברת ע"י האם
- ד. מחלה אוטו-אימונית

17. מי מהבאים אינו תא דם :

- א. Hemoglobin
- ב. Erythrocyte
- ג. Leukocyte
- ד. Lymphocyte

18. לחץ דם נמוך הוא :

- א. Hypercholesterolemia
- ב. Erythrocyte
- ג. Hypotension
- ד. Hyperemesis

19. מה אינו מהווה סיבוך שכיח בכוויות קשות ?

- א. זיהומים
- ב. איבוד נוזלים
- ג. דלקת ראות
- ד. הגבלה בתנועת מפרקים

20. התקופה שבין חדירת ה"מחולל" לבין הופעת המחלה נקראת :

- א. תקופת הדגירה
- ב. חסינות גופנית
- ג. חיסון פעיל
- ד. חיסון סביל

21. בתסמונת דאון :

- א. קיים כרומוזום מין נוסף בכל תא
- ב. שכיחות תסמונת דאון יורדת עם העלייה בגיל האם
- ג. שכיחות התסמונת תלוייה בגיל האב
- ד. ניתן לגלות תסמונת דאון בבדיקת מי שפיר

22. איזה מהמשפטים הבאים נכון ?

- א. רוב מחלות הילדים נגרמות על-ידי חיידקים
- ב. רוב מחלות הילדים הן ללא חום
- ג. רוב מחלות הילדים נגרמות על-ידי וירוסים
- ד. רוב מחלות הילדים מצריכות אישפוז בבית-חולים

23. ניקור מותני (L.P) מתייחס :

- א. לניקור המותן לשם שאיבת נוזל מחלל הבטן
- ב. לניקור עמוד השדרה לשם שאיבת נוזל מחוט השדרה למטרות אבחון
- ג. לניקור איזור המותניים לשם לקיחת דגימת רקמות (ביופסיה)
- ד. תשובות א ו-ב נכונות

24. מתי אין אינדיקציה לניתוח קיסרי?

- א. מצג עכוז עם כיפוף ראש לאחור
- ב. כאבים חזקים בעת צירים ממושכים
- ג. חוסר התקדמות בלידה עקב אגן צר של האישה
- ד. 2 ניתוחים קיסריים בעבר

25. חולה עם גידול בקיבה יעבור ניתוח :

- א. Mastectomy
- ב. Nephrectomy
- ג. Gastrectomy
- ד. אף תשובה איננה נכונה

26. בתא המיין הזכרי (הזרע) יש :

- א. 46 כרומוזומים
- ב. 23 כרומוזומים כולל כרומוזום X
- ג. 23 כרומוזומים כולל כרומוזום Y
- ד. 23 כרומוזומים כולל כרומוזום X או Y

27. מה נכון לגבי חבלות בילדים ?

- א. חבלות הן סיבת התחלואה מספר אחד בילדים
- ב. חבלות בילדים קורות בדרך כלל מחוץ לבית
- ג. רוב החבלות בילדים קטנים הן מתאונות דרכים
- ד. אף תשובה אינה נכונה

28. מיפוי באיזוטופים פועל על עקרון :

- א. גלי קול בתדר גבוה
- ב. קרינה רדיואקטיבית
- ג. קרינת רנטגן
- ד. תהודה מגנטית

29. אולטרא-סאונד (SOUND-ULTRA) פועל על עקרון:

- א. גלי קול בתדר גבוה.
- ב. קרינת רנטגן.
- ג. קרינה רדיו-אקטיבית.
- ד. תהודה מגנטית.

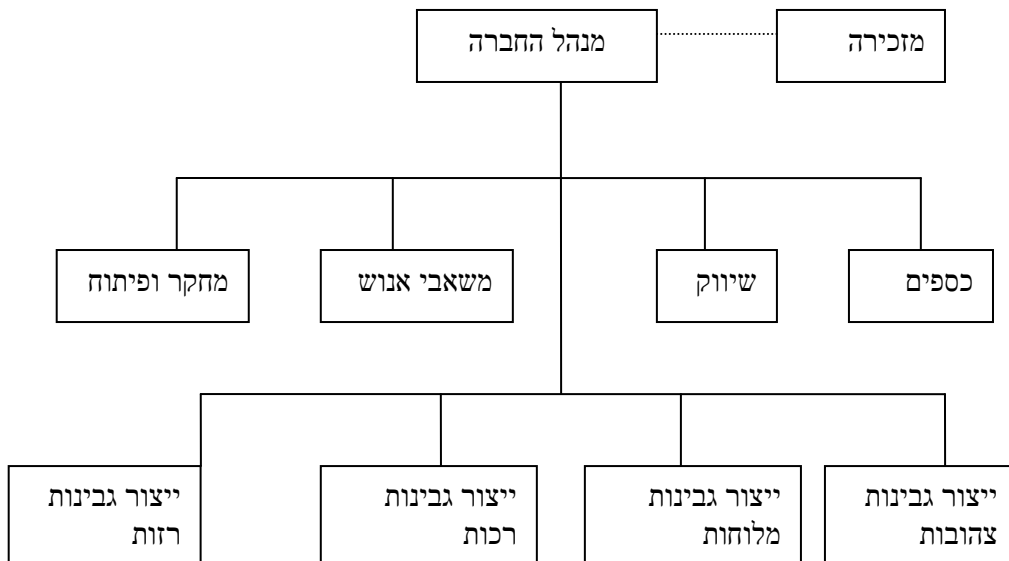
30. פתילות (נרות) משמשים למתן דרך :

- א. הפה (P.O)
- ב. הרקטום (P.R.)
- ג. הנרתיק (P.V.)
- ד. תשובות ב' ו-ג' נכונות

31. לאדם המטופל בנוגדי קרישה לא יומלץ להשתמש במקביל ב :

- א. אנטיביוטיקה
- ב. משלשלים טבעיים
- ג. אספירין
- ד. תרופות מזרזות שינה

להלן התרשים הארגוני של חברת "גבנתיי". עיין בתרשים וענה על השאלות :



32. מדובר בארגון :

- א. עסקי יצרני
- ב. מינהלי ציבורי
- ג. עסקי שרותי
- ד. עסקי ציבורי

33. זהה שתי יחידות קו מתוך התרשים :

- א. ייצור גבינות רזות, שיווק
- ב. ייצור גבינות צהובות, ייצור גבינות רכות
- ג. משאבי אנוש, ייצור גבינות צהובות
- ד. כספים, ייצור גבינות מלוחות

34. חלוקת העבודה בחברה היא על בסיס :

- א. לקוחות
- ב. תהליך
- ג. גיאוגרפי
- ד. מוצר

35. מהי רשומה רפואית?

- א. כתב על גבי נייר או פלט מחשב
- ב. צילום רנטגן
- ג. סרט
- ד. כל התשובות נכונות

36. בארכיון תיקים רפואיים מהי שיטת התיק המקובלת היום ברב המוסדות?

- א. לפי א-ב של שם המשפחה
- ב. לפי מספר רץ
- ג. לפי מספר תעודת זהות
- ד. לפי תאריכי קבלה

37. איזה טופס מבין הטפסים הבאים אינו נכלל בין טפסי החובה באשפוז?

- א. הפניה לאשפוז
- ב. פרטי-כל ניתוח
- ג. טיפס קבלת החולה ובדיקתו
- ד. טופס מהלך המחלה

38. מה לא נכון לגבי סיכום מחלה?

- א. הסיכום ייחתם ע"י רופא מתמחה במחלקה
- ב. בסיכום חייבים לרשום המלצות להמשך טיפול
- ג. הסיכום חייב להיחתם ע"י רופא בכיר
- ד. בתחילת הסיכום יש לרשום את תלונת החולה בגינה התקבל לאשפוז

39. סיכום ביניים נכתב כאשר :

- א. הרופא לא הספיק לכתוב את הסיכום המלא בעת שחרור החולה
- ב. כאשר חולה עובר ממחלקה למחלקה באותו בית חולים
- ג. החולה מוזמן לאשפוז חוזר בעוד חודשיים
- ד. לא הגיעו כל בדיקות המעבדה

40. את/ה מזכיר/ה רפואית במרפאה. מה אסור לעשות?

- א. בדיקת ההזמנה של החולה במחשב
- ב. פתיחת תיק לחולה חדש
- ג. הוצאה של מסמכים מתוך התיק ומסירתם לחולה
- ד. קבלת תשלום או התחייבות עבור הביקור

41. בהזמנה למרפאה רשומים כל הפרטים הבאים פרט ל:

- א. שנת הלידה של המוזמן
- ב. שם החולה ומספר תעודת הזהות
- ג. מיקום המרפאה, תאריך ושעת הביקור
- ד. בקשה להבאת התחייבות או תשלום

42. מכתב, המשמש לתכתובת פנים-ארגונית, בין עובדי הארגון, נקרא :

- א. מכתב בקשת מידע
- ב. מזכר
- ג. מסמך הוראות
- ד. תרשים פנימי

43. במכתב זימון לשיבה נציין את :

- א. מטרת הארגון
- ב. סדר היום
- ג. סוג הפרוטוקול
- ד. שמות הממונים

44. את שם מקבל המכתב נציין ב:

- א. סימוכין
- ב. כתובת הנמען
- ג. סימני זיהוי
- ד. העתקים

45. שיטת סימול האבחנות המקובלת בישראל בבתי החולים הכלליים היא :

- א. CPT
- ב. ICD9-CM
- ג. ICD-10
- ד. כל התשובות נכונות

46. היחסים האישיים בין הרופא לחולה מעוגנים ב :

- א. חוקים כתובים של מדינת ישראל
- ב. חוקים שחוקק ארגון הבריאות הבינ"ל אשר חל על כל הרופאים בכל העולם
- ג. קודים ועקרונות אתיים
- ד. כל התשובות נכונות

47. האם הרופא יכול לבצע טיפול בחולה בניגוד לרצונו?

- א. החוק מאפשר לרופא להחליט על סוג הטיפול הרצוי ולבצעו ללא דיחוי או קבלת הסכמה
- ב. החוק מאפשר לרופא לטפל בחולה בניגוד לרצונו כל עוד הדבר נעשה בהסכמת המשפחה
- ג. החוק מקנה לחולה את הזכות לבחור בטיפול או לסרב לו
- ד. החוק מקנה לחולה זכויות רבות אולם ההחלטה על הטיפול אינה בידיו

48. כאשר מנהל מעיר לעובד הערה אישית בישיבת צוות, מול שאר העובדים, המנהל מתנהג באופן :

- א. אסרטיבי
- ב. פסיבי
- ג. אגרסיבי
- ד. מנהיגותי

49. איזו, מבין הבאים, היא צורת הפעלה ישירה וברורה :

- א. הדרכה
- ב. הפעלה עצמית
- ג. מתן פקודה
- ד. שיתוף פעולה

50. ניהול אפקטיבי של הזמן יביא ל :

- א. ירידה במוטיבציה וברצון לעבוד
- ב. הפחתה של תחושת הדחק (סטריס)
- ג. איבוד השליטה על הפעילויות
- ד. רישום של האנשים המלחיצים

ב ה צ ל ת ה